

Linear®

LDCO 841/863

Ouvre-porte de garage intelligent WI-FI
avec moteur à courant continu, éclairage à DEL
et rail à entraînement par courroie ou chaîne
Possibilité de batterie de secours

Manuel du propriétaire

Coordonnées de l'installateur :



AVERTISSEMENT

Pour réduire les risques de blessures corporelles, n'utiliser cet ouvre-porte qu'avec des portes basculantes sectionnelles à usage résidentiel. Ne pas utiliser avec des portes basculantes ou battantes.

- **Merci de lire avec attention ce manuel et les informations de sécurité qu'il contient.**
- **Une fois l'ouvre-porte installé et en bon état de fonctionnement, télécharger dans votre téléphone intelligent l'application pour porte de garage Linear et activer celle-ci (page 11).**

Instructions importantes pour la sécurité.....	page 1
Utilisation de l'ouvre-porte de garage.....	page 2
Déconnexion manuelle.....	page 3
Test des boîtiers photo-électriques.....	page 4
Réglage des courses d'ouverture et de fermeture.....	page 5
Réglage automatique de la force de la porte.....	page 6
Test du système d'inversion de mouvement.....	page 6
Programmation des télécommandes.....	page 7
Programmation des codes du clavier mural.....	page 8
Installation du boîtier de commande mural.....	page 9
Entretien de l'ouvre-porte.....	page 11
Installation/remplacement de la batterie de secours.....	page 12
Guide de dépannage.....	page 13
Garantie.....	page 14

INSTRUCTIONS IMPORTANTES POUR LA SÉCURITÉ

Des informations de sécurité importantes se trouvent à la suite des mots ATTENTION et AVERTISSEMENT destinés à souligner les situations pouvant entraîner un danger.

ATTENTION

Cette mise en garde indique une possibilité d'endommager la porte du garage ou l'ouvre-porte.

⚠ AVERTISSEMENT

Cette mise en garde indique un risque de danger d'origine mécanique pouvant entraîner des blessures graves ou la mort.

⚠ AVERTISSEMENT

Des enfants faisant fonctionner ou jouant avec un ouvre-porte de garage peuvent se blesser eux-mêmes ou quelqu'un d'autre. La porte du garage peut causer des blessures graves ou la mort. Ne pas laisser d'enfant se servir d'une télécommande ni du boîtier de commande mural. Installer le boîtier de commande mural hors de portée des enfants, et à l'écart de toutes les pièces en mouvement de la porte. Il est impératif que la porte soit visible du boîtier de commande mural. Une porte de garage en mouvement risque de blesser les personnes se trouvant en-dessous. Ne faire fonctionner la porte que quand elle est correctement réglée, qu'elle est clairement visible et qu'il n'y a pas d'obstacles à son déplacement.

⚠ AVERTISSEMENT

INSTRUCTIONS IMPORTANTES SUR LA SÉCURITÉ


Les portes de garage sont des objets lourds et de grande taille, qui sont mis en mouvement par des ressorts sous très forte tension et des moteurs électriques. Les objets en mouvement, les ressorts sous tension et les moteurs électriques étant susceptibles de causer des blessures, votre sécurité et celle d'autrui repose sur votre lecture des informations contenues au présent manuel d'installation. Si vous avez des questions ou vous ne comprenez pas les informations fournies, téléphonez au service technique de Linear PRO au 1-800-543-1236.

POUR RÉDUIRE LE RISQUE DE BLESSURES GRAVES OU DE MORT, LIRE LES CONSIGNES DE SÉCURITÉ CI-DESSOUS AVANT DE PROCÉDER À L'INSTALLATION.


- 1 LIRE ET RESPECTER LES INSTRUCTIONS D'INSTALLATION DANS LEUR TOTALITÉ.
- 2 Ne jamais laisser un enfant faire fonctionner ou jouer avec les commandes de la porte! Garder la télécommande hors de portée des enfants!
- 3 Toujours garder une porte en mouvement en vue, à l'écart des personnes et des objets jusqu'à sa fermeture complète. PERSONNE NE DOIT SE TROUVER SUR LA TRAJECTOIRE D'UNE PORTE EN MOUVEMENT.
- 4 NE JAMAIS SE METTRE SOUS UNE PORTE ARRÊTÉE ET PARTIELLEMENT OUVERTE.
- 5 Tester l'ouvre-porte une fois par mois. La porte du garage DOIT IMPÉRATIVEMENT repartir dans l'autre sens au contact avec un objet de 4 cm (1,5 po) d'épaisseur (ou un morceau de planche de 2 x 4 po posé à plat sous la porte au milieu de celle-ci) sur le plancher. En cas de réglage de la force ou de la fin de course, refaire l'essai de l'ouvre-porte. Un mauvais réglage de l'ouvre-porte risque d'entraîner une blessure grave ou la mort.
- 6 Si possible, ne se servir de la poignée de déconnexion d'urgence que quand la porte est fermée. Faire très attention lors de l'emploi de cette poignée avec une porte ouverte. En effet, des ressorts affaiblis ou cassés risquent de causer une chute rapide de la porte, pouvant entraîner des blessures ou la mort.
- 7 MAINTENIR LES PORTES DE GARAGE ÉQUILIBRÉES CORRECTEMENT. Voir le manuel d'utilisation. Un défaut d'équilibrage de la porte risque d'entraîner des blessures graves ou la mort. Faire effectuer les réparations éventuelles nécessaires aux câbles, ressorts et autres éléments de la porte par un technicien compétent.
- 8 Pour les systèmes d'ouvre-porte pouvant fonctionner sans surveillance, la déclaration ci-dessous est obligatoire : « Ce système d'ouvre-porte est équipé d'un dispositif permettant son fonctionnement sans surveillance. La porte risque de se déplacer inopinément. PERSONNE NE DOIT SE TROUVER SUR LA TRAJECTOIRE D'UNE PORTE EN MOUVEMENT. »
- 9 **CONSERVER CES INSTRUCTIONS.**

UTILISATION DE L'OUVRE-PORTE DE GARAGE


Ouverture de la porte

- 1 Avec la porte en vue, appuyer sur la flèche MONTÉE/DESCENTE du boîtier de commande mural, ou sur le bouton affecté à l'ouvre-porte sur la télécommande, ou saisir un code valable et appuyer sur le bouton  du clavier mural.
- 2 À l'activation de l'ouvre-porte, son éclairage s'allume et l'ouverture de la porte commence.
- 3 La porte s'ouvre jusqu'à ce que sa limite d'ouverture soit atteinte. En cas de rencontre de la porte avec un obstacle pendant son ouverture, elle s'arrête et l'éclairage de l'ouvre-porte clignote quatre fois.
- 4 L'éclairage de l'ouvre-porte reste allumé pendant environ cinq minutes après l'arrêt de la porte.

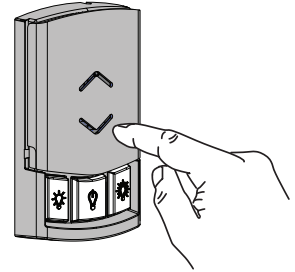
Fermeture de la porte

- 1 Avec la porte en vue, appuyer sur la flèche MONTÉE/DESCENTE du boîtier de commande mural, ou sur le bouton affecté à l'ouvre-porte sur la télécommande, ou saisir un code valable et appuyer sur le bouton  du clavier mural.
- 2 À l'activation de l'ouvre-porte, son éclairage s'allume et la fermeture de la porte commence.
- 3 La porte se ferme jusqu'à ce que sa limite de fermeture soit atteinte. En cas de rencontre de la porte avec un obstacle, elle s'arrête, repart dans l'autre sens et l'éclairage de l'ouvre-porte clignote quatre fois. En cas d'interruption du faisceau de sécurité pendant sa fermeture, la porte s'arrête, repart en sens inverse pour s'ouvrir, et l'éclairage de l'ouvre-porte clignote trois fois.
- 4 L'éclairage de l'ouvre-porte reste allumé pendant environ cinq minutes après l'arrêt de la porte.

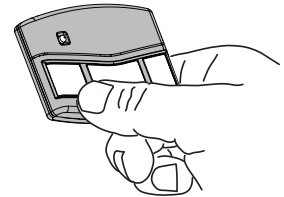
Arrêt de la porte à mi-course


- 1 On peut arrêter la porte instantanément à tout moment, en appuyant sur le bouton avec les flèches MONTÉE/DESCENTE du boîtier de commande mural, sur le bouton de la télécommande ou sur le bouton  du clavier mural (si c'est ce dernier qui a servi à mettre la porte en mouvement).
- 2 À l'activation suivante de l'ouvre-porte, la porte repart en sens inverse.

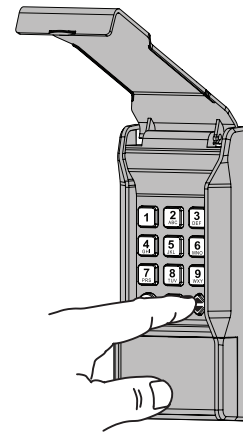
BOÎTIER DE COMMANDE MURAL
APPUYER SUR LA FLÈCHE MONTÉE/DESCENTE



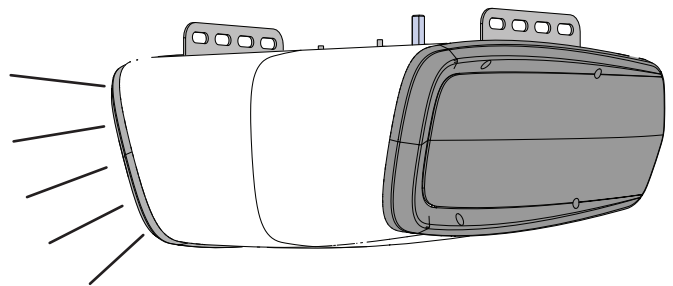
TÉLÉCOMMANDE
APPUYER SUR LE BOUTON DE LA TÉLÉCOMMANDE AYANT ÉTÉ PROGRAMMÉE POUR CETTE PORTE



CLAVIER MURAL
SAISIR UN CODE D'ACCÈS ET APPUYER SUR 



LORSQUE LA PORTE EST UTILISÉE L'ÉCLAIRAGE S'ALLUME ET DEMEURE ALLUMÉ PENDANT ENVIRON 5 MINUTES



L'ÉCLAIRAGE CLIGNOTE QUATRE (4) FOIS ET L'OUVRE-PORTE S'ARRÊTE SI LE DÉPLACEMENT DE LA PORTE EST OBSTRUÉ PENDANT SON OUVERTURE. L'ÉCLAIRAGE CLIGNOTE TROIS (3) FOIS, L'OUVRE-PORTE S'ARRÊTE ET ROUVRE LA PORTE SI LE FAISCEAU PHOTO-ÉLECTRIQUE EST INTERROMPU OU SI LE DÉPLACEMENT DE LA PORTE EST OBSTRUÉ PENDANT SA FERMETURE.

Verrouillage de vacances pour une plus grande sécurité

- 1 Ouvrir le couvercle du boîtier de commande mural pour accéder aux boutons de programmation. Appuyer sur le bouton LOCK (🔒) pour empêcher les télécommandes d'ouvrir la porte après la fermeture complète de celle-ci. Quand le verrouillage de vacances est en service, les télécommandes peuvent fermer la porte, mais pas l'ouvrir. Il est possible d'ouvrir et de fermer la porte au moyen de la plaque poussoir avec les flèches MONTÉE/DESCENTE.

NOTE : Pour indiquer que le commutateur vacances est sur la position verrouillée, l'éclairage de l'ouvre-porte clignote et l'alarme retentit 5 fois en cas de tentative d'ouverture de la porte par une télécommande.

- 2 Rappuyer sur le bouton LOCK (🔒) du boîtier de commande mural pour remettre l'ouvre-porte en fonctionnement normal.

Réinitialisation du boîtier de commande mural

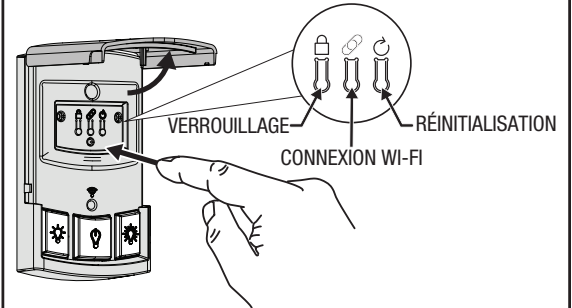
En cas de changement de votre routeur ou de son mot de passe, il faut alors RÉINITIALISER le boîtier de commande mural.

- 1 Pour RÉINITIALISER le boîtier de commande mural, appuyer sur le bouton de liaison WiFi (🌐) pendant 10 secondes ; le DEL ROUGE clignote avant de s'allumer fixe (ROUGE). Le boîtier de commande mural est maintenant prêt à se reconnecter à un routeur différent ou ayant un nouveau mot de passe.
- 2 Pour redémarrer le boîtier de commande mural pour les mises à jour logicielles, appuyer sur le bouton de RÉINITIALISATION (🔄).

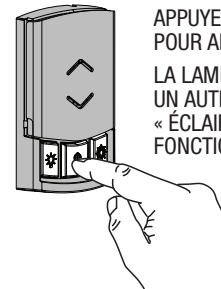
Allumage/extinction de l'éclairage de l'ouvre-porte

- 1 L'éclairage de l'ouvre-porte s'allume par appui sur le bouton marche/arrêt (💡) du boîtier de commande mural. L'éclairage reste allumé jusqu'à un autre appui sur le bouton, ou à la mise en fonctionnement de l'ouvre-porte.
- 2 Pour réduire la luminosité de l'éclairage, appuyer sur le bouton (💡) de réduction de l'éclairage.
- 3 Pour augmenter la luminosité de l'éclairage, appuyer sur le bouton (💡) d'augmentation de l'éclairage.

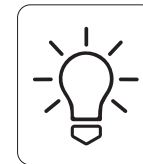
TIRER VERS LE HAUT LA PLAQUE POUSSOIR POUR ACCÉDER AUX BOUTONS DE PROGRAMMATION



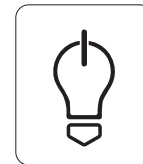
APPUYER SUR LE BOUTON VERROUILLAGE (🔒) POUR EMPÊCHER L'OUVERTURE DE LA PORTE DU GARAGE PAR LES TÉLÉCOMMANDES. RAPPUYER SUR LE BOUTON VERROUILLAGE POUR DÉVERROUILLER L'OUVRE-PORTE ET LE REMETTRE EN FONCTIONNEMENT NORMAL.



APPUYER SUR LE BOUTON D'ÉCLAIRAGE POUR ALLUMER OU ÉTEINDRE LA LAMPE. LA LAMPE RESTE ALLUMÉE JUSQU'À UN AUTRE APPUI SUR LE BOUTON « ÉCLAIRAGE », OU À LA MISE EN FONCTIONNEMENT DE L'OUVRE-PORTE.



RÉDUCTION DE L'ÉCLAIRAGE



ÉCLAIRAGE

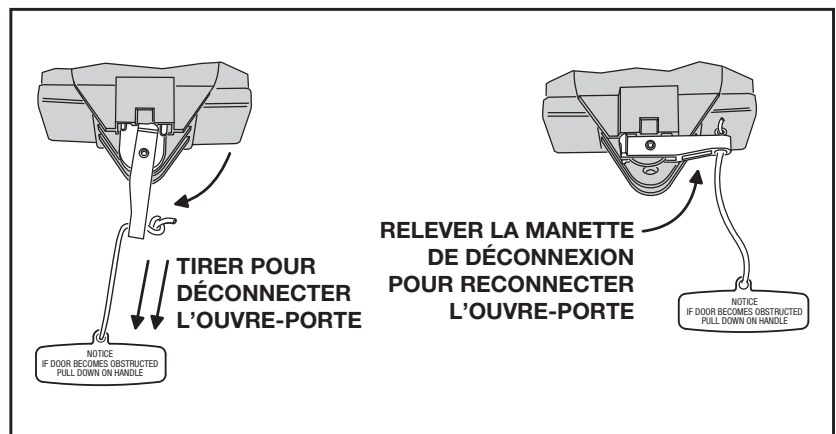


AUGMENTATION DE L'ÉCLAIRAGE

DÉCONNEXION MANUELLE

Déconnexion de la porte de l'ouvre-porte

- 1 Avec la porte dans n'importe quelle position (mais de préférence fermée), tirer avec précaution sur la poignée rouge. PROCÉDER AVEC PRUDENCE SI LA PORTE EST FERMÉE, CELLE-CI RISQUANT DE TOMBER.
- 2 La porte ainsi déconnectée peut être ouverte ou fermée à la main.
- 3 Pour reconnecter l'ouvre-porte, relever la manette de déconnexion. Lever ou baisser la porte à la main jusqu'à ce que l'ouvre-porte se reconnecte.



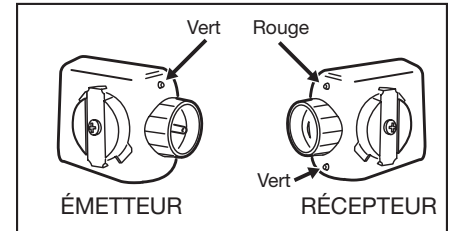
TEST DES BOÎTIERS PHOTO-ÉLECTRIQUES

⚠ AVERTISSEMENT

- L'installation du système photo-électrique EST IMPÉRATIVE pour éviter des blessures graves ou la mort.
- La désactivation de ce dispositif de sécurité est INTERDITE.
- Monter les boîtiers photo-électriques à une hauteur maximale de 15 cm (6 po) au-dessus du plancher.

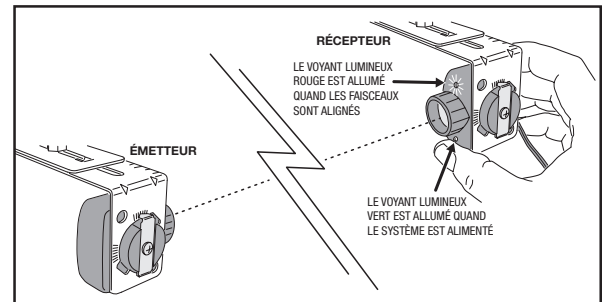
Le faisceau photo-électrique se compose de deux éléments : un émetteur et un récepteur. L'émetteur produit un faisceau infrarouge étroit qui traverse le bas de l'ouverture de la porte, jusqu'au récepteur. Si un objet obstrue le faisceau infrarouge pendant la fermeture de la porte, celle-ci s'arrête puis s'ouvre complètement (la lampe de l'ouvre-porte clignote alors trois fois).

Par mesure de sécurité, l'ouvre-porte ne tient compte des signaux d'aucune télécommande quand la porte est ouverte et que le faisceau photo-électrique est obstrué ou mal aligné. Dans ce cas, on peut quand même fermer la porte par un appui maintenu sur le bouton fléché de montée/descente du boîtier de commande mural, en s'assurant que la porte est bien visible.



Essai du faisceau de sécurité

- 1 Vérifier que l'ouvre-porte est alimenté. Les voyants verts doivent être allumés sur les deux boîtiers (émetteur et récepteur) du dispositif de sécurité photo-électrique.
- 2 Si le voyant vert du boîtier récepteur est allumé mais que le voyant rouge est éteint, le récepteur est alimenté mais ne détecte pas le faisceau infrarouge provenant de l'émetteur. Le voyant rouge peut clignoter, si le faisceau est détecté partiellement. Ceci peut provenir d'un mauvais alignement ou d'un objet obstruant le faisceau. Régler les boîtiers émetteur et récepteur des cellules photo-électriques en observant le voyant rouge du récepteur (veiller à ne pas être sur le trajet du faisceau pendant le réglage). Quand le voyant rouge reste allumé, faire pivoter l'émetteur vers le plafond, en arrêtant quand le voyant rouge du récepteur commence à clignoter. Ramener le faisceau de l'émetteur à l'horizontale (parallèle au plancher), et s'arrêter dès que le voyant rouge du récepteur reste allumé fixe. Le faisceau est alors aligné correctement.

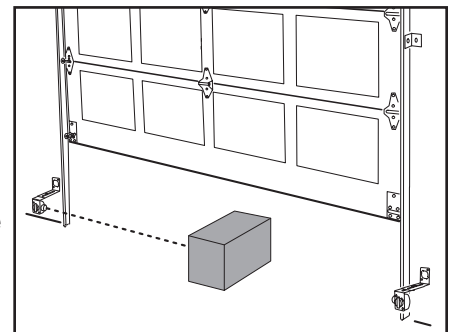


EXPLICATION DES VOYANTS DU DISPOSITIF DE SÉCURITÉ PHOTO-ÉLECTRIQUE

VOYANT VERT ALLUMÉ	POWER ON
VOYANT VERT ÉTEINT	POWER OFF
VOYANT ROUGE ALLUMÉ	BEAM OK - NO BLOCKAGE
VOYANT ROUGE ÉTEINT	BEAM BLOCKED OR MIS-ALIGNED
VOYANT ROUGE CLIGNOTANT	BEAM ALIGNED POORLY

NOTE : Si le voyant rouge du récepteur reste éteint, vérifier : 1) La propreté de la lentille du récepteur, 2) Que la lentille du récepteur est à l'abri du soleil, 3) L'absence de court-circuit (au niveau d'une agrafe ou des bornes de l'ouvre-porte) dans le câblage des cellules photoélectriques.

- 3 • Appuyer sur le bouton de la télécommande pour ouvrir la porte du garage.
 - Mettre une boîte sur le trajet du faisceau photo-électrique.
 - Appuyer sur le bouton de la télécommande pour fermer la porte du garage. La porte ne doit pas bouger, les voyants de l'ouvre-porte doivent clignoter et un signal sonore doit retentir.
- 4 L'ouvre-porte ne ferme pas la porte du garage si le faisceau est désaligné ou obstrué.



IMPORTANT : Si la porte du garage se ferme quand le faisceau photo-électrique de sécurité est obstrué, faire appel à un technicien spécialisé en portes de garages.

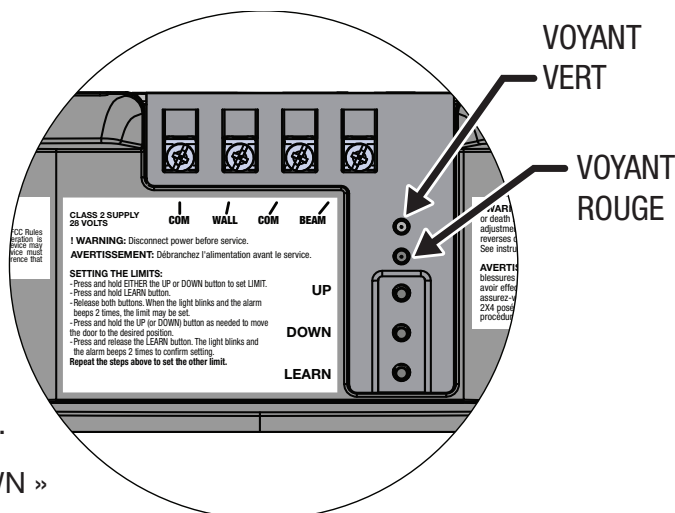
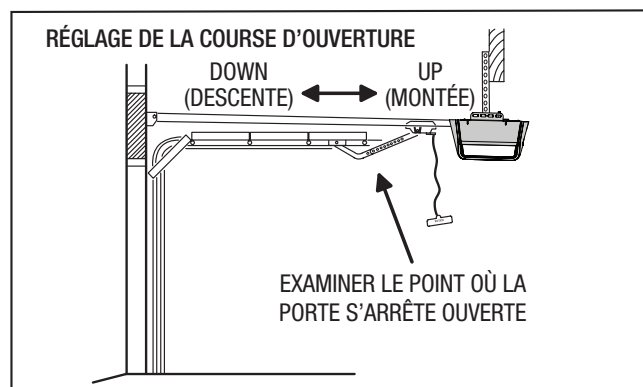
RÉGLAGE DES COURSES D'OUVERTURE ET DE FERMETURE

Le réglage des courses permet de programmer les seuils d'ouverture et de fermeture de la porte. Les points d'arrêt doivent être réglés de manière à ce que le bas de la porte s'ouvre au niveau du haut de son embrasure et se ferme au niveau du sol.

Si nécessaire, procéder comme suit pour régler les points d'ouverture et de fermeture. Une fois le réglage des points d'arrêt commencé, l'ouvre-porte revient en fonctionnement normal si aucun bouton n'est actionné pendant une minute.

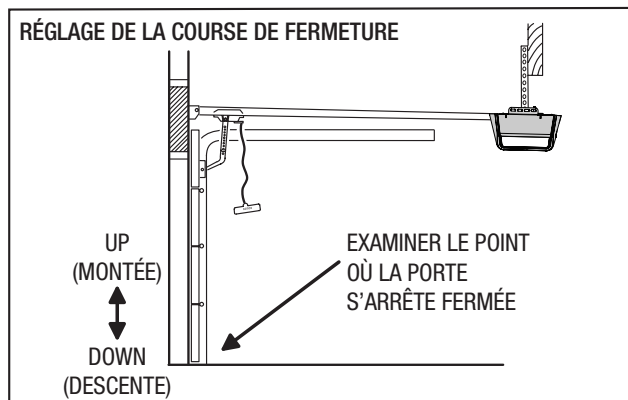
Réglage des courses d'ouverture

- 1 Mettre la porte à son point d'arrêt d'ouverture à l'aide du boîtier de commande mural ou d'une télécommande.
- 2 Appuyer pendant trois secondes sur les boutons « UP » (MONTÉE) et « LEARN » (MÉMORISATION) à l'arrière de l'ouvre-porte. Le voyant VERT et l'éclairage de l'ouvre-porte clignotent deux fois puis demeurent allumés.
- 3 Faire monter et descendre par petites longueurs la porte à l'aide des boutons « UP » (MONTÉE) et « DOWN » (DESCENTE) pour affiner le réglage du point d'ouverture.
- 4 Quand la porte est à la bonne position pour le point d'arrêt d'ouverture, appuyer sur le bouton « LEARN » pour mettre le réglage en mémoire et sortir du mode paramétrage. Le voyant VERT et l'éclairage de l'ouvre-porte clignotent deux fois.



Réglage des courses de fermeture

- 1 Mettre la porte à son point d'arrêt de fermeture à l'aide du boîtier de commande mural ou d'une télécommande.
- 2 Appuyer pendant trois secondes sur les boutons « DOWN » (DESCENTE) et « LEARN » (MÉMORISATION) à l'arrière de l'ouvre-porte, jusqu'à ce que le voyant ROUGE et l'éclairage de l'ouvre-porte clignotent deux fois puis demeurent allumés.
- 3 Faire monter et descendre par petites longueurs la porte à l'aide des boutons « UP » (MONTÉE) et « DOWN » (DESCENTE) pour affiner le réglage du point de fermeture.
- 4 Quand la porte est à la bonne position pour le point d'arrêt de fermeture, appuyer sur le bouton « LEARN » pour mettre le réglage en mémoire et sortir du paramétrage. Le voyant ROUGE et l'éclairage de l'ouvre-porte clignotent deux fois.



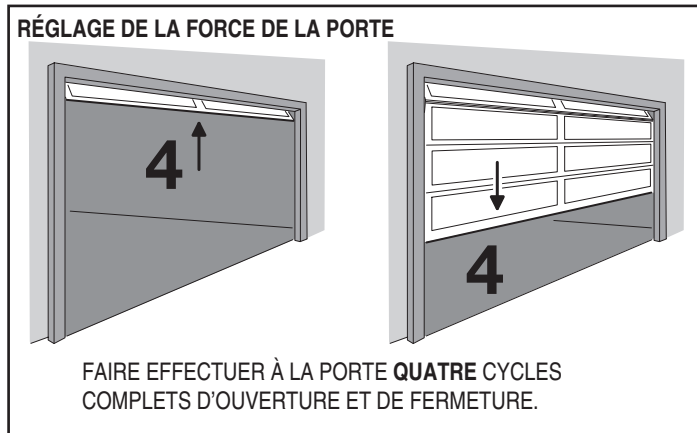
NOTE : Si l'ouvre-porte est réinitialisé, les deux points (ouverture et fermeture) doivent impérativement être réglés à nouveau, et le réglage de la force de la porte doit aussi obligatoirement être refait pour fonctionner correctement.

RÉGLAGE AUTOMATIQUE DE LA FORCE DE LA PORTE – (option normalement non utilisée)

L'ouvre-porte mesure automatiquement la force de la porte pendant la totalité du déplacement de celle-ci, à chaque cycle d'ouverture et de fermeture. L'ouvre-porte s'adapte automatiquement aux variations de l'état des éléments métalliques de la porte en fonction de leur âge et de leur usure. Votre installateur a procédé de cette manière pour le réglage de l'ouvre-porte. Vous pouvez le faire aussi, à tout moment.

Réglage automatique de la force de la porte

- 1 S'assurer que le verrou du chariot est en position haute et que la porte est reliée à l'ouvre-porte.
- 2 Faire effectuer à la porte **quatre (4)** cycles complets d'ouverture et de fermeture.

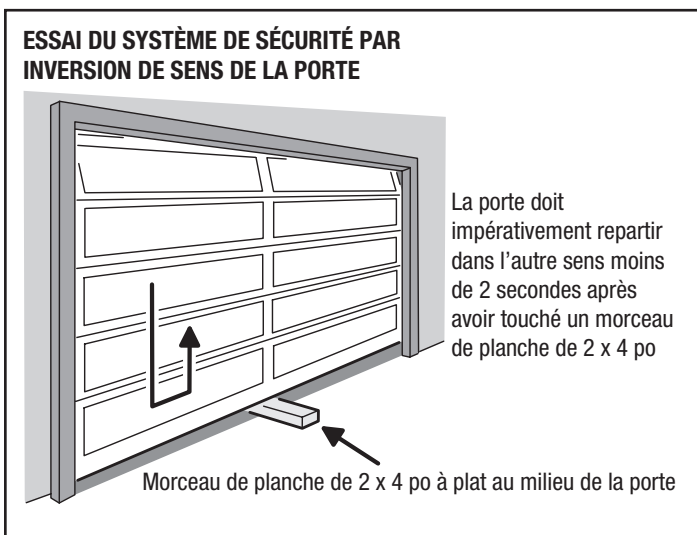


TEST DU SYSTÈME D'INVERSION DE MOUVEMENT

L'ouvre-porte détermine la présence d'une obstruction s'il détecte un niveau de force supérieur au niveau prévu pendant un cycle de la porte. Si une obstruction est rencontrée pendant un cycle de fermeture, l'ouvre-porte et la porte s'arrêtent, puis celle-ci s'ouvre à fond. Si une obstruction est rencontrée pendant un cycle d'ouverture, l'ouvre-porte et la porte s'arrêtent.

Test du système d'inversion de mouvement

- 1 Poser un morceau de planche de 2 x 4 po sur le plancher, à un endroit où il puisse être heurté par l'axe de la porte pendant la fermeture de celle-ci.
- 2 Vérifier que la porte repart bien dans l'autre sens après avoir heurté le morceau de bois. La porte doit impérativement repartir dans l'autre sens moins de deux secondes après avoir heurté le morceau de bois.



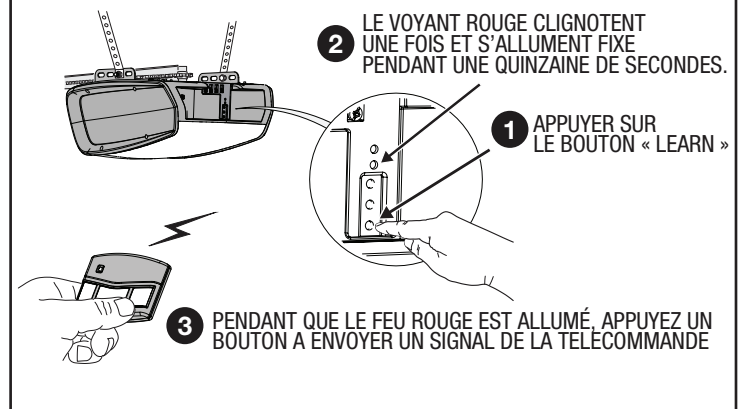
PROGRAMMATION DES TÉLÉCOMMANDES

L'ouvre-porte est livré avec une télécommande à trois boutons (le deuxième et le troisième boutons peuvent servir à commander d'autres ouvre-portes). Des télécommandes supplémentaires à un ou plusieurs boutons sont disponibles. Le petit fil à l'arrière de l'ouvre-porte est une antenne pour les télécommandes. Ne pas couper ce fil, ce qui empêcherait le bon fonctionnement des télécommandes.

Pour ajouter ou effacer une télécommande

- 1 Appuyer sur le bouton « LEARN » (MÉMORISATION) de l'ouvre-porte. L'éclairage de l'ouvre-porte et le voyant rouge clignotent une fois et s'allument fixe pendant une quinzaine de secondes. Une télécommande ne peut être ajoutée ou supprimée que pendant que la lumière rouge est allumée.
- 2 Envoyer un signal à partir d'une télécommande. L'éclairage de l'ouvre-porte et le voyant rouge clignotent une fois pour indiquer qu'une télécommande a été ajoutée; ils clignotent 4 fois pour indiquer qu'une télécommande a été supprimée.
- 3 Répéter les paragraphes 1 et 2 pour ajouter d'autres télécommandes ou boutons.

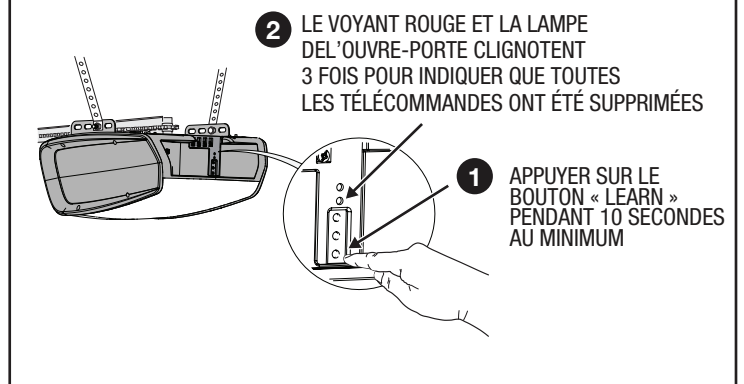
Pour ajouter ou effacer une télécommande



Pour supprimer toutes les télécommandes

- 1 Appuyer et maintenir l'appui sur le bouton « LEARN » (MÉMORISATION) de l'ouvre-porte pendant au moins 10 secondes.
- 2 Relâcher le bouton « LEARN ». L'éclairage de l'ouvre-porte et le voyant rouge clignotent trois fois pour indiquer que toutes les télécommandes ont été supprimées de la mémoire de l'ouvre-porte. Le voyant rouge s'éteint, puis se rallume pendant 15 secondes. Pendant cette période, on peut ajouter une télécommande comme indiqué ci-dessus.

POUR SUPPRIMER TOUTES LES TÉLÉCOMMANDES



Essais

- 1 Avant de tester la télécommande, redresser le fil d'antenne sur l'ouvre-porte de manière qu'il soit vers le haut.
- 2 Tout en restant à l'écart de la porte, appuyer sur le bouton de la télécommande et vérifier que l'ouvre-porte se met en fonctionnement. RAPPUYER SUR LE BOUTON DE LA TÉLÉCOMMANDE POUR ARRÊTER LA PORTE À MI-COURSE.

Remplacement de la pile de la télécommande

Quand le voyant bleu de la télécommande faiblit, ou ne s'allume plus à l'activation de celle-ci, il faut remplacer sa pile.

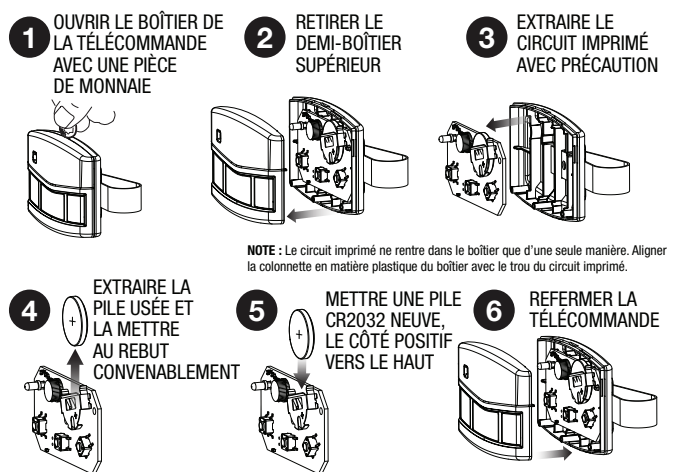
Procéder comme indiqué sur le schéma, en veillant à tenir les piles à l'écart des enfants.

Remplacer les piles usées par des piles CR2032 au lithium neuves.

Mettre les batteries usagées au rebut de manière correcte. De nombreux magasins d'électronique et supermarchés disposent de réceptacles destinés aux piles à recycler.

Ne jamais mettre des piles dans le feu, où elles risquent d'exploser.


REPLACEMENT DE LA PILE DE LA TÉLÉCOMMANDE

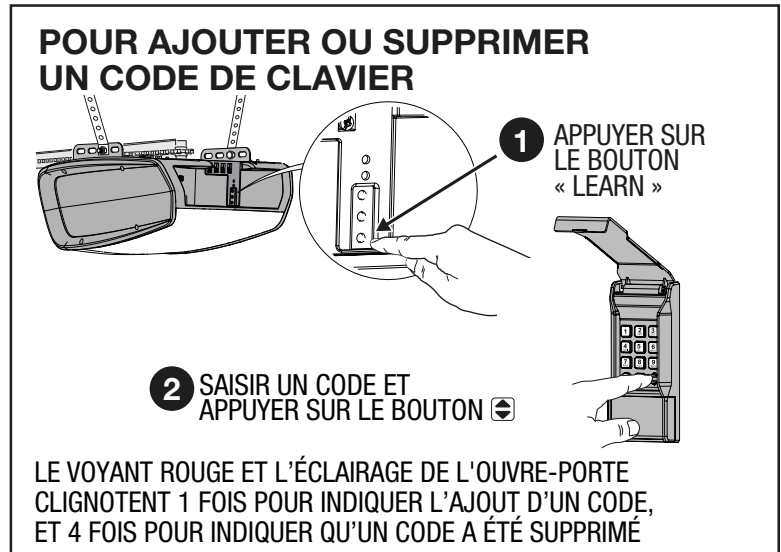


PROGRAMMATION DES CODES DU CLAVIER MURAL

Le clavier mural Linear (facultatif) est prévu pour fonctionner avec les ouvre-portail et ouvre-porte de garage.

Pour ajouter ou supprimer un code de clavier mural

- 1 Appuyer sur le bouton « LEARN » de l'ouvre-porte. L'éclairage de l'ouvre-porte et le voyant rouge clignotent une fois et s'allument fixe pendant une quinzaine de secondes. Un code de clavier télécommandé ne peut être ajoutée ou supprimée que pendant que la lumière rouge est allumée.
- 2 Pendant que le voyant rouge est allumé, saisir sur le clavier un code composé de 1 à 6 chiffres. Appuyer et maintenir l'appui sur le bouton  du clavier jusqu'à ce que l'ouvre-porte émette un signal sonore et que son éclairage clignote une fois. L'éclairage de l'ouvre-porte et le voyant rouge clignotent une fois pour indiquer qu'un code clavier a été ajouté; ils clignotent 4 fois pour indiquer qu'un code clavier a été supprimé.
- 3 Répéter les paragraphes 1 et 2 pour ajouter d'autres codes clavier, le cas échéant.



Remplacement des piles du clavier

Procéder comme indiqué sur le schéma, en veillant à tenir les piles à l'écart des enfants.

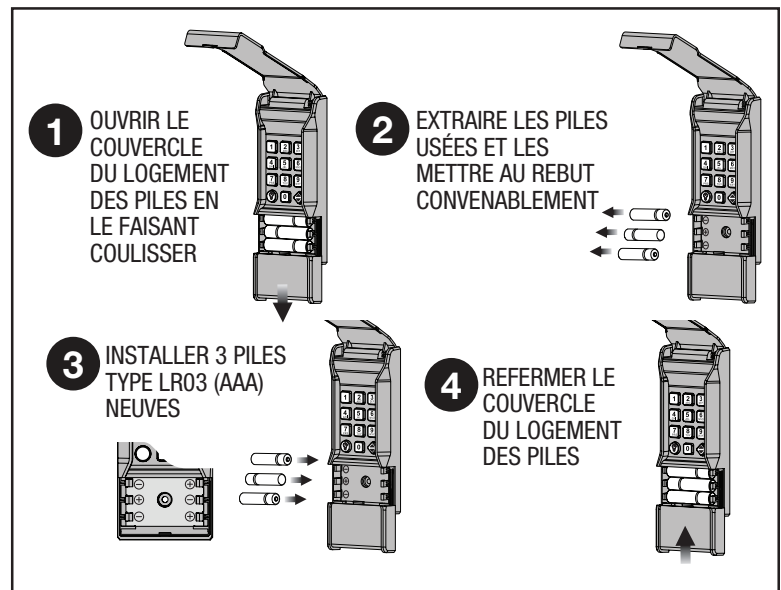
Remplacer les piles usées par des piles type alcalines type LR03 (AAA).

Mettre les batteries usagées au rebut de manière correcte.

De nombreux magasins d'électronique et supermarchés disposent de réceptacles destinés aux piles à recycler.

Les piles alcalines peuvent être mises dans les ordures ménagères normales en toute sécurité.

Ne jamais mettre des piles dans le feu, où elles risquent d'exploser.



AVERTISSEMENT

TENIR LES PILES HORS DE PORTÉE DES ENFANTS. Si elles sont avalées, les piles peuvent causer des blessures graves ou la mort. En cas de soupçon d'ingestion de piles, conduire immédiatement la personne concernée à l'hôpital. Ne pas faire vomir ni manger ou boire quoi que ce soit.

Pour tous renseignements, téléphoner à la permanence téléphonique nationale d'ingestion de piles au : +1-202-625-3333.

INSTALLATION DU BOÎTIER DE COMMANDE MURAL

Ce boîtier de commande mural permet le fonctionnement de l'éclairage et de la porte à l'aide de boutons, mais il permet encore davantage en coopération avec nos applications Android ou iOS. Il peut gérer le fonctionnement de votre porte de garage, l'accès par votre famille, l'éclairage, et vous informer des éventuelles allées et venues quand vous êtes en déplacement.

Conditions

Pour utiliser le boîtier de commande mural avec l'application, il faut :

- Un réseau Wi-Fi relié à internet ;
- Un signal Wi-Fi puissant dans le garage où le boîtier de commande mural sera installé, et
- Un téléphone Android ou iOS.

Test de la puissance du signal Wi-Fi avec votre téléphone intelligent

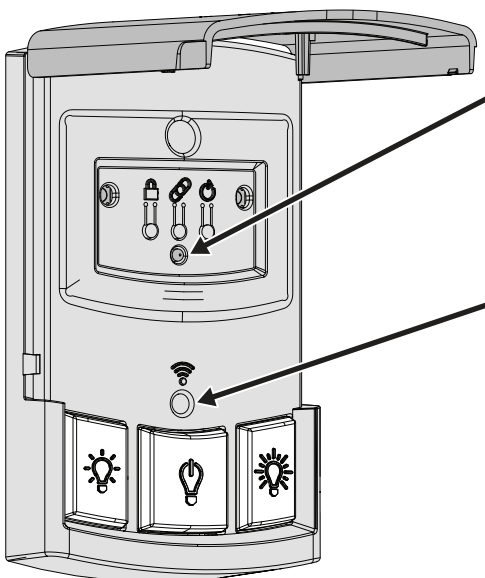
Il est indispensable que le boîtier de commande mural reçoive un signal de bonne qualité en provenance de votre routeur Wi-Fi.

Si le téléphone indique au moins 2 barres pour le réseau Wi-Fi, le signal est suffisamment puissant. Dans le cas contraire, appliquer l'une des options ci-dessous pour augmenter la portée de votre Wi-Fi.

- Rapprocher le routeur Wi-Fi du garage.
- Acheter un extenseur Wi-Fi.



Voyants lumineux du boîtier de commande mural



Le boîtier de commande mural est équipé de deux voyants lumineux.

Le voyant lumineux du haut fournit des indications sur le mode « vacances ».

Voyant de mode vacances	
ALLUMÉ	Fonctionnement normal. Mode vacances désactivé
CLIGNOTANT	Mode vacances en service

Le voyant lumineux du bas indique l'état de la connexion Wi-Fi et du dispositif.

Voyant de connectivité Wi-Fi	
ROUGE	Non connecté à un point d'accès
JAUNE	Mise à jour en cours
VERT	Connecté à un point d'accès

APPLICATION Linear



Aller dans la boutique d'application de votre téléphone intelligent et installer l'application Linear. À la première utilisation, vous devrez vous enregistrer et créer un compte. Une fois ces opérations effectuées, ouvrir une session du compte nouvellement créé.

Ajouter votre système

Il faut être à côté du boîtier de commande mural pour ajouter vos appareils (porte de garage et éclairage). Pour commencer, toucher le signe + en bas à droite de l'écran. L'application vous guide dans le processus à partir de là. À la fin, deux dispositifs (une porte de garage et un éclairage) seront affichés dans l'application.

Utilisation de l'application

L'écran principal de l'application indique l'état de la porte du garage et permet son fonctionnement. Si la porte du garage est complètement fermée, l'application la montre complètement fermée. Si la porte du garage est ouverte, partiellement ou complètement, l'application la montre ouverte.

Pour ouvrir ou fermer la porte du garage, toucher deux fois son icône. De même, toucher deux fois l'icône d'éclairage pour allumer ou éteindre l'éclairage de la porte du garage.

Pour avoir une vue détaillée d'un dispositif, toucher une seule fois son icône. À partir de là, on peut régler la luminosité de l'éclairage, ou voir l'historique des personnes ayant déclenché le dispositif.

ATTENTION

Tenir compte de l'âge, de la maturité et des capacités des usagers avant de les inviter. L'absence de lecture et de compréhension par un usager du mode d'emploi, des manuels et de la documentation liés à ce produit pourront entraîner des blessures aux personnes ou des dégâts matériels.

Gestion des dispositifs et des personnes autorisées à s'en servir

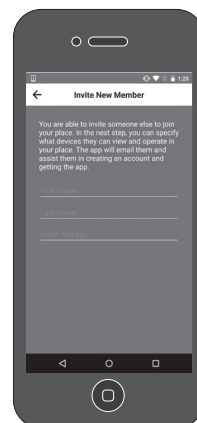
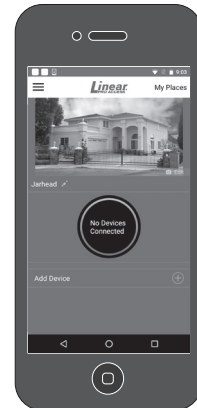
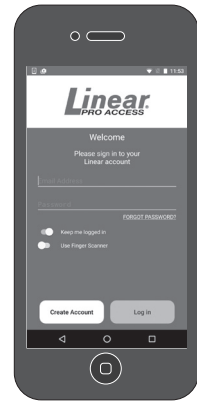
Toucher l'icône de menu du site (trois ronds à la verticale) située en haut et à gauche de l'écran. À partir de là, on peut supprimer des dispositifs du site, inviter de nouvelles personnes qui seront autorisées à s'en servir ou supprimer des personnes autorisées.

Invitation

Pour inviter quelqu'un, sélectionner le bouton « Invite New Member » (Inviter nouvelle personne) en bas du menu du site.

L'application demande de définir son niveau d'autorisation. Cette application permet trois catégories de membres :

- **Vous**, le propriétaire de l'application Linear ayant créé le site et ajouté des vos appareils.
- **Les administrateurs**, qui peuvent inviter d'autres personnes, établir ou modifier des autorisations, et faire fonctionner et visualiser tous les appareils.
- **Les membres ordinaires**, qui ne peuvent faire fonctionner et visualiser que des appareils spécifiques.



ENTRETIEN DE L'OUVRE-PORTE

Les intempéries peuvent influencer sur le fonctionnement de la porte, pouvant nécessiter la correction des réglages de l'ouvre-porte. Les portes peuvent gonfler et s'alourdir par temps humide, leurs charnières et leurs galets peuvent se coincer par temps froid. Pour assurer le fonctionnement de la porte en sécurité, effectuer les essais ci-dessous, y compris les tests supplémentaires éventuels décrits.

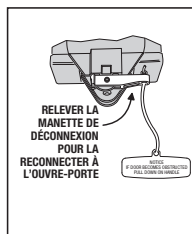
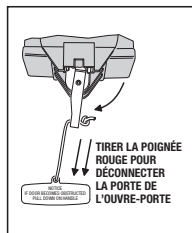
Tous les mois

- 1 Avec la porte fermée, tirer la poignée rouge pour déconnecter la porte.
- 2 De l'extérieur du garage, ouvrir lentement la porte à fond à la main, puis la refermer à fond. Vérifier l'absence de blocage, coincement ou de frottement. La porte doit se déplacer sans à-coup dans les deux sens.

- 3 Lever la porte d'environ la moitié de sa course. Lâcher la porte avec précaution, et vérifier qu'elle reste immobile. Elle doit rester immobile. Fermer la porte.

NOTE : Si la porte n'est pas équilibrée, ou si son déplacement se fait avec des à-coups, faire intervenir un réparateur de porte de garage compétent.

- 4 Pour reconnecter l'ouvre-porte, relever la manette de déconnexion vers la porte et faire fonctionner l'ouvre-porte.



Après une intervention d'entretien sur l'ouvre-porte

- 1 Effectuer le test du faisceau de sécurité (voir page 4).
- 2 Procéder aux réglages de fin de course d'ouverture et de fermeture (voir page 5).
- 3 Effectuer le test du système d'inversion de mouvement (voir page 6).

Tous les 6 mois

Vérifier la tension de la chaîne ou de la courroie.

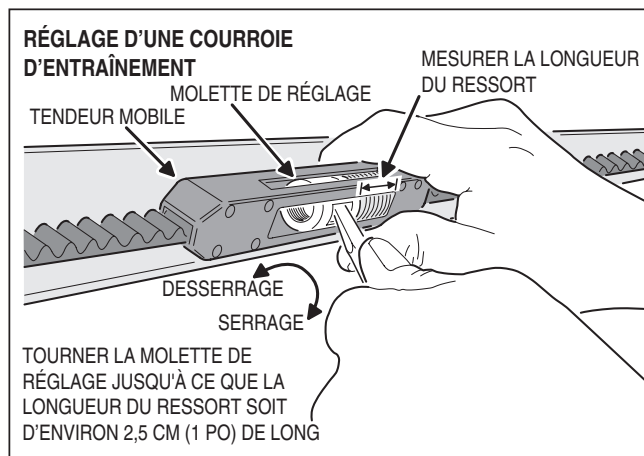
- Pour les rails à courroie, examiner la longueur du ressort du tendeur mobile. Sa longueur doit être d'environ 2,5 cm (1 po).
- Pour les rails à chaîne, examiner le jeu entre le tendeur et le rail. Le tendeur doit être légèrement au-dessus du rail.

NOTE : Une tension excessive ou insuffisante rendra le pignon très bruyant.

Réglage de la courroie

Le ressort dans le tendeur mobile assure la tension de la courroie. La longueur du ressort dans le tendeur est réglée en usine à 0,9 po. Si le ressort a une longueur supérieure à 1 po, régler la courroie.

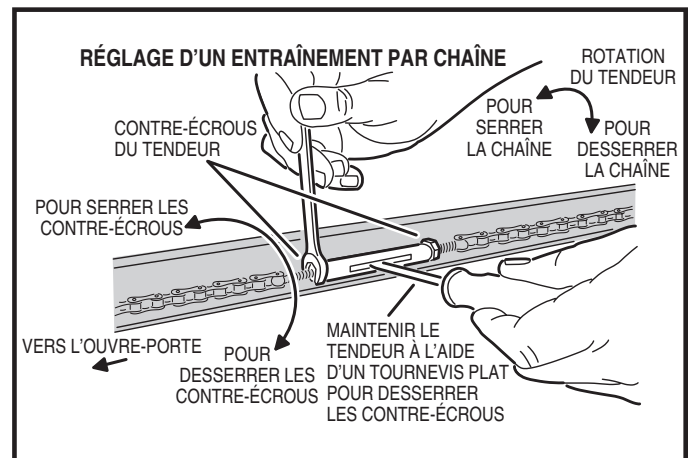
- 1 Maintenir le tendeur mobile de manière à ce que la molette de réglage soit visible par la grande ouverture.
- 2 À l'aide d'un tournevis plat, tourner la molette de réglage pour comprimer le ressort de sorte que sa longueur soit comprise entre 0,9 et 1 po de long.



Réglage de la chaîne

Si nécessaire, procéder comme suit pour régler la chaîne.

- 1 Tout en maintenant le tendeur à l'aide d'un tournevis plat, desserrer les deux contre-écrous à l'aide d'une clef plate de 7/16 po.
- 2 Tourner le tendeur pour régler la tension de la chaîne. Régler la chaîne de manière que le tendeur soit légèrement au-dessus du rail.
- 3 Tout en maintenant le tendeur à l'aide d'un tournevis plat, serrer les deux contre-écrous à l'aide d'une clef plate de 7/16 po.

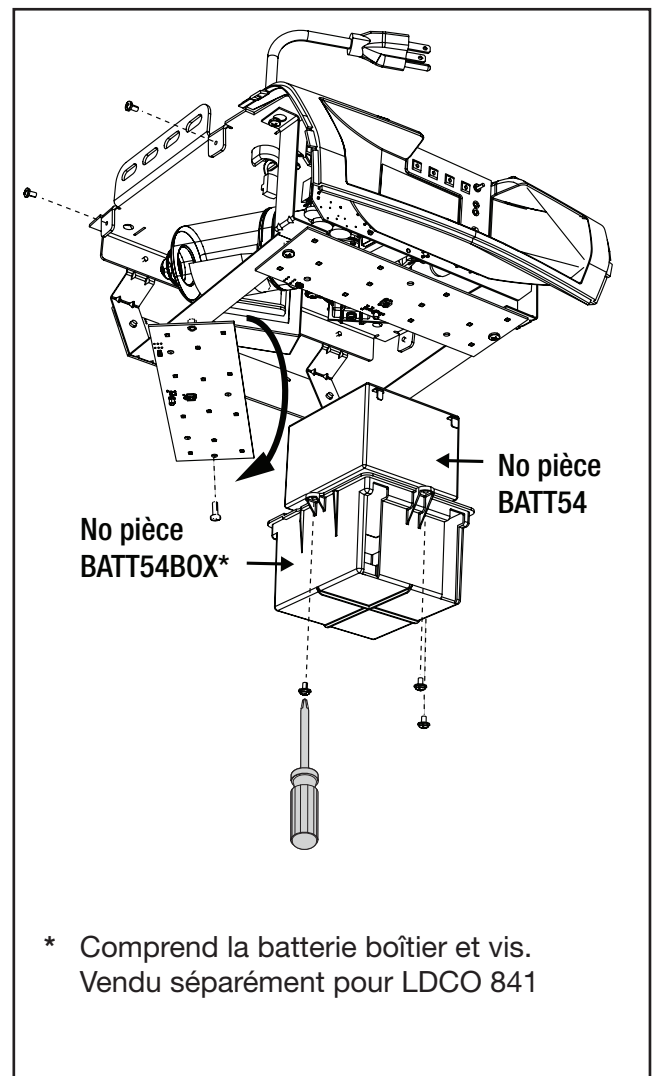


Une fois par an

Vérifier que tous les éléments mécaniques de la porte sont correctement graissés. Graisser les charnières, les galets et les paliers de la porte conformément aux préconisations du fabricant de la porte.

Installation/remplacement de la batterie de secours

- 1 Desserrez les quatre vis du boîtier et retirez le boîtier.
- 2 Retirez une vis du panneau à DEL sous le boîtier de la batterie, puis balancez-le avec précaution pour le dégager (modèle LDCO 863 seulement).
- 3 Si vous remplacez la batterie de secours, enlevez les trois vis de fixation du boîtier de la batterie et retirez.
- 4 Insérez la batterie dans le boîtier et installez ou réinstallez le boîtier à l'aide des trois vis du boîtier de la batterie.
- 5 Branchez les fils des bornes de la batterie aux bornes de la batterie. Assurez-vous que le fil ROUGE est branché à la borne POSITIVE et que le fil NOIR est branché à la borne NÉGATIVE.
- 6 Repositionnez et fixez le panneau à DEL.
- 7 Remplacez le boîtier de l'opérateur et serrez les quatre vis pour le fixer.



DÉPANNAGE

CODE DE PANNE CLIGNOTEMENT/BIP	PROBLÈME	CAUSE	SOLUTION
1	Aucun problème	Télécommande entrée en mémoire	Ajoutez toute télécommande additionnelle
2	La porte ne fonctionne pas	Fils électriques de la station murale court-circuités	Vérifiez tous les fils électriques de la station murale. Assurez-vous que les deux fils sont connectés aux vis de borne. Vérifiez la présence d'agrafes dans les fils de la station murale. Retirez les agrafes qui pourraient comprimer les fils. Vérifiez la présence de fils effilochés.
3	La porte ne se ferme pas	Obstacle vis-à-vis des faisceaux des cellules photo-électriques de sécurité	Vérifiez la présence d'obstacles. Alignez les faisceaux des cellules photo-électriques de sécurité.
4	La porte fait marche arrière, ne s'ouvre pas ou ne se ferme pas	Force d'ouverture ou de fermeture dépassée	Vérifiez les zones d'obstruction ou de coincement de la porte de garage. Ajustez le facteur de force si nécessaire. Effectuez une réinitialisation sur le site si nécessaire.
5	La porte ne s'ouvre pas à partir de la télécommande	La télécommande a été activée alors qu'elle était en mode vacances	Activez le commutateur du mode vacances sur la station murale pour quitter le mode vacances.
6	Erreur de limite	La limite vers le bas et la limite vers le haut sont trop proches l'une de l'autre	Réinitialisez les limites d'ouverture et de fermeture. Si cette erreur se produit à nouveau, contactez un professionnel qualifié en systèmes de portes de garage.
7	La porte fait marche arrière, ne s'ouvre pas ou ne se ferme pas	L'encodeur a détecté une erreur	Vérifiez la présence d'obstruction ou de coincement de la porte de garage. Si cette erreur se produit à nouveau, contactez un professionnel qualifié en systèmes de portes de garage.

Dépannage – Batterie

Ces conditions surviennent lorsque la batterie de secours est installée (incluse sur le LDCO 863 B et en option sur le LDCO 841) et que la porte est arrêtée en position ouverte. La rétroaction est donnée via une alarme sonore et clignote.

NOMBRE DE BIPS ET CLIGNOTE	PROBLÈME	CAUSE	SOLUTION
2	Batterie faible	Batterie est insuffisamment chargée	Vérifiez si l'alimentation secteur est connectée et laissez la batterie se charger. Il faut compter environ 10 heures pour recharger la batterie.
4	Aucune capacité	Batterie n'est plus capable d'emmagasiner une charge.	Remplacez la batterie maintenant.
5	Batterie court-circuitée	Court-circuit interne dans la batterie ou les câbles de la batterie sont court-circuités.	Vérifiez les câbles de la batterie pour déterminer s'ils sont court-circuités. Si les câbles sont intacts, remplacez la batterie maintenant.

AVIS FCC

Tout changement, modification ou réglage non approuvé expressément par le fabricant risque d'annuler l'autorité de l'utilisateur à faire fonctionner cet équipement. Cet appareil est conforme à la section 15 de la réglementation de la FCC. Son utilisation est sujette aux deux conditions suivantes : (1) Il est interdit à ce dispositif de causer des interférences et, (2) ce dispositif doit accepter les interférences éventuelles, y compris celles pouvant avoir un effet indésirable sur son fonctionnement.

GARANTIE LIMITÉE

Ce produit est garanti à l'acheteur original contre tous défauts de pièce et de main d'oeuvre pendant :

MODÈLE	ÉLECTRONIQUE	MÉCANIQUE	MOTEUR	COURROIE	CHAÎNE
LD CO 841/863 B	1 an	5 ans	À vie	À vie	5 ans

Cette garantie est offerte à l'acheteur d'origine et protège le produit contre tous défauts de matériaux et de fabrication durant les périodes mentionnées précédemment. Le fabricant réparera ou remplacera, à sa discrétion, tout appareil qu'il considère comme nécessitant une réparation au titre de cette garantie, et retournera au consommateur l'appareil réparé ou un nouvel appareil, à ses propres frais. Tout appareil nécessitant des réparations doit être envoyé au fabricant aux frais du propriétaire. Cette garantie ne couvre pas les dommages causés à cet appareil en raison d'une négligence, d'un usage abusif ou anormal, d'un mésusage, d'un accident, de l'usure normale ou de la non-observance des instructions fournies par le vendeur ou à la suite d'une installation, d'un mode de rangement ou d'un entretien incorrect. Le fabricant ne saurait, en aucun cas, être tenu responsable de dommages accessoires, compensatoires, punitifs, consécutifs, indirects, spéciaux ou d'autres types. Les voies de droit que confère cette garantie sont les seules mesures correctives possibles. Certaines provinces ne permettant pas l'exclusion ou la limitation des dommages accessoires et consécutifs, la limitation ou l'exclusion stipulée précédemment peut ne pas s'appliquer à l'acheteur. Toutes garanties implicites aux termes de la loi se limitent aux durées établies précédemment. Certaines provinces ne permettant pas de limitation sur la durée d'une garantie implicite, la limitation stipulée précédemment peut ne pas s'appliquer à l'acheteur. Cette garantie confère des droits particuliers à son titulaire, qui peut aussi avoir d'autres droits pouvant varier d'une province à une autre.

Pour connaître la marche à suivre quant aux réparations au titre de la garantie et au retour de produits, communiquer avec le fabricant au numéro de téléphone figurant ci-après. Pour que cette garantie demeure valide, l'acheteur doit conserver sa preuve d'achat et joindre une copie de celle-ci à l'appareil qu'il retourne aux fins de réparation. Tout retour de produit aux fins de réparation au titre de la garantie requiert l'obtention préalable, par le propriétaire, d'un numéro d'autorisation de retour de produit (n° RPA). Pour obtenir un n° RPA et d'autres renseignements importants, communiquer avec les Services techniques en composant le 1-800-421-1587.

